

# Gabay sa Pagbubuo at Pagpapagana ng Balangay (**GPPB**)

**League of Filipino Students**

[www.lfs.ph](http://www.lfs.ph)

[lfphilippines@yahoo.com](mailto:lfphilippines@yahoo.com)

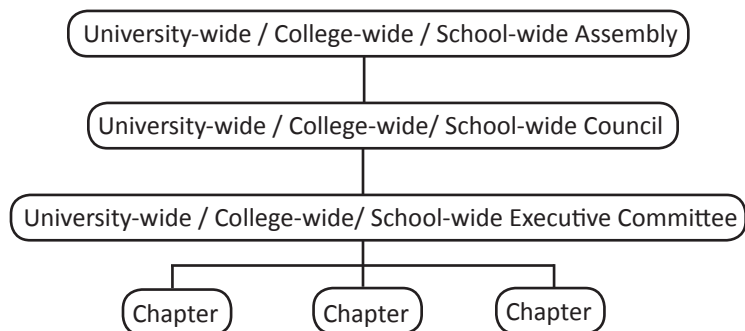
November 2007



*Inamyendahan at pinagtibay ng  
Ika-16 na Pambansang Kongreso  
Oktubre 21-25, 2007,  
Barotac Viejo, Iloilo*



## ISTRUKTURA NG BALANGAY SA UNIVERSITY-WIDE/COLLEGE-WIDE/SCHOOL-WIDE CHAPTER



## GABAY SA PAGBUBUO AT PAGPAPAGANA NG BALANGAY

**M**alaking tungkulin natin ang pagpapatatag at pagpapalakas ng buong organisasyon upang makapag-ambag ng malaki sa pambansa demokratikong pakikibaka. Susi sa ika-uunlad ng buong organisasyon ang pagkakaroon ng maraming epektibong gumaganang mga balangay. Malaking tulong ang dokumentong ito para sa pag-aabot nito.

Layunin ng Gabay na:

1. Mabigyang ng batayang kaalaman sa pagbubuo at epektibong pagpapagana ng balangay ang mga opisyal at kasapi ng organisasyon;
2. Makatulong sa mabilis na pagpapasulpot at pagsasanay ng mga mamumuno sa balangay;
3. Makatulong sa pag-iwas at pagwaksi ng mga maling pamamaraan sa pagpapatakbo ng organisasyon.

Ang dokumentong ito ay kailangang tiyak na naitatalakay sa pamunuan ng balangay at sa buong Komite sa Pagbubuo ng Balangay. Magsisilbi itong gabay sa pang-araw araw nilang pagkilos para matiyak ang kumprehensibong pagsulong ng organisasyon.

### ANG BALANGAY

Ang balangay ang batayang yunit ng LFS. Ito ang pormasyon na komprehensibong nagsusulong ng mga tungkulin ng organisasyon sa isang takdang paaralan. Tinitiyak nitong tipon ang mga kasapi upang kolektibong kumilos para sa pag-aambag sa pambansa demokratikong kilusan.

Sa balangay nagiging kungkreto ang katangian ng LFS bilang isang pambansa demokratikong organisasyong masa. Isinusulong ng balangay ang mga batayang interes ng masa sa isang takdang paaralan at pinakikilos sila para sa mga pambansa at demokratikong aspirasyon ng sambayanan.

Itinatayo ang mga balangay saanmang paaralan may sampu (10) o higit pang kasapi

ng LFS. Binubuo ito sa mga pamantasan, kolehiyo, technical-vocational schools at high schools sa buong bansa. Nagtatayo rin ng mga balangay ng LFS sa ibang bansa kung saan may konsentrasyon ng mga estudyanteng Pilipino.

## MGA TUNGKULIN NG BALANGAY

Pukawin, Organisahin at Pakilusin ang pinakamalawak na bilang ng kabataan para sa pagsusulong ng pambansa demokratikong pakikibaka ng sambayanang Pilipino. Mahigpit na sumanib at makipagkaisa sa kilusan ng masang manggagawa at magsasaka.

Sa partikular, tungkulin ng balangay ng LFS ang mga sumusunod:

1. Itaguyod at ipaglaban ang mga partikular na kahilingan, karapatan, at kagalingan ng masang estudyante, guro, kawani at magulang;
2. Tuloy-tuloy na palaganapin ang linya at programa ng Pambansang Demokrasya sa hanay ng masang estudyante sa loob at labas ng paaralan;
3. Pag-aralan ang linya at programa ng pambansa demokratikong rebolusyon, katangian ng imperyalismo at krisis ito, at siyentipikong pananaw ng Marxismo-Leninismo-Maoismo. Matalas na ilantad ang linyang rebisyunista at repormista;
4. Pakilusin ang kabataan at mamamayan sa paglaban sa imperyalistang pang-aapi at pagsasamantala. Pamunuan ang anti-imperyalistang kilusan ng kabataan;
5. Aktibong lumahok sa mga anti-imperyalista, anti-pyudal at anti-pasistang pagkilos at pakikibaka ng mamamayan;
6. Palakasin ang mga balangay sa pamamagitan ng pagpapaunlad ng mga aktibistang masa, pagpapalawak ng kasapian at pagtataguyod sa prinsipyo ng demokratikong sentralismo. Aktibong mag-ambagsa pagbubuo ng mga balangay sa ibang paaralan at palawakin ang suporta ng masa sa organisasyon;
7. Isakatuparan ang diwa ng paglilingkod sa sambayanan at rebolusyonaryong pagpapanibagong hubog sa pamamagitan ng pakikipag-aralan at pakikipamuhay sa batayang masa at paglahok sa kanilang pakikibaka;
8. Magpasulpot ng pinansya at rekurso para sa balangay, organisasyon at pambansa demokratikong kilusan. Magbayad ng mga karampatang butaw sa nakatataas na organo at pambansang organisasyon.

bagyo, o kaya naman, malalaking proyekto ng balangay tulad ng youth camp at LFS anniversary celebration. Ang mga kasapi nito ay maaaring manggaling sa iba't ibang komite at gumampan ayon sa hangarin ng task force sa maikling panahon lamang.

## PANGKALAHATANG PULONG o GENERAL MEETING

Batay sa pangangailangan, ipinapatawag ng KTB ang mga pangkalahatang pulong o general meeting (genmeet) sa pagitan ng mga PA upang kagyat na magtalakay sa kasapian ng mahahalagang usapin, desisyon at plano sa pagitan ng mga PA. Kaiba sa PA, hindi gumagawa ng mga plano, polisiya at desisyon ang balangay sa mga genmeet.

*Ilang dapat isaalang-alang sa pagpapatawag ng mga pulong:*

1. Sikaping may sapat na panahon ng pagpapaabot o pagpapaalam sa lahat ng magiging kabahagi sa nasabing pulong. Maipaabot sa kanila kung ano ang pagpupulungan nang sa gayon ay makapaghanda sila.
2. Ang sino mang mamumuno o mangunguna sa pulong ay dapat
3. nakapaghanda ng agenda, mga dokumentong gagamitin at iba pang mga kakailanganin. Sikaping magsimula ang pulong batay sa itinakdang oras.
4. Dapat hikayatin na ang lahat ay magsulat sa pulong at makapagsalita ang bawat isa, lalo na ang kababaihan. Dapat ding may itinatkdang opisyal na tala para sa organisasyon.
5. Sa pagtatapos ng pulong, dapat na balikan ang mahahalagang punto na napagkaisahan para maidiin sa bawat isa at kung may mga habol pa ay mabalikan at sikaping pagkaisahan.

## PAGBUBUO NG NAKATATAAS NA PORMASYON SA MGA PAARALAN

Kapag may dalawa (2) o higit pang balangay sa loob ng isang paaralan, dapat buuin na ang nakatataas na pormasyon na mamumuno sa organisasyon sa loob ng paaralan. Ipatatawag sa pangunguna ng kagyat na nakatataas na organo ang isang School-wide Assembly o Asembleya ng Paaralan. Maaari rin itong tawaging University-wide, College-wide, o Institute-wide Assembly o Asembleya ng Unibersidad, Kolehiyo o Instityut batay sa kalagayan. Sa ganitong pagkakataon, ang mga partikular na asembleyang nabanggit ang siyang magsisilbing highest policymaking body batay sa lugar na kinikilusan. Tatawagin ang mabubuon pormasyon na School-wide (University-wide, College-wide, Institute-wide) chapter o Balangay sa Paaralan (Unibersidad/Kolehiyo/Institute) alinsunod na rin sa katangian ng lugar na kinikilusan. Samantala, ang mga balangay sa ilalim ng mas mataas na pormasyon na ito ay pangangalanan alinsunod sa kung ano ang mas maliit na lugar na kilusan ng balangay sa ilalim ng mas mataas

balangay.

#### **Komite sa Kasapian**

- Tinitiyak ang tuloy-tuloy na pagrerekluta ng balangay at pagpapaunlad sa mga bagong kasapi nito;
- Naglulunsad ng General Orientation and Tasks Seminars (GOTS);
- Tinitiyak na lahat ng mga kasapi ay nanunumpa sa organisasyon;
- Nangangasiwa sa pagtatalakay ng mga batayang dokumento ng organisasyon sa kasapian;
- Nagsisinop at nangangalaga ng mga datos at rekord ng balangay sa gawaing organisasyon at rekord ng kasapian.

#### **Komite sa Integrasyon sa Batayang Masa**

- Nangangasiwa sa tuloy-tuloy na pakikisalamuha at pakikipag-aralan ng balangay sa batayang masa; nagtitiyak ng matamang pagsuporta at paglahok ng mga kasapi sa pakikibaka nila;
- Nangunguna sa pagsasaayos ng integrasyon ng kasapian at masang estudyante sa manggagawa, magsasaka at maralitang taga-lungsod; naglulunsad ng mga exposure trips, integrations, atbp;
- Nangunguna sa regular na pagtalakay hinggil sa mga isyu at pakikibaka ng batayang masa sa mga kasapi balangay;
- Nakikipag-ugnayan at nakikipagkoordinar sa mga organisasyon tulad ng KMU, KMP at Kadamay para sa mga kampanya ng uring anakpawis.

#### **Komite sa Pinansya**

- Nangangalap sa pinansya at mga rekurso para sa pangangailangan ng balangay; nagpapalano ng mga aktibidad upang makapagpasulpot ng pinansya at rekurso;
- Nangungulekta ng butaw ng mga kasapi;
- Nagsisinop ng datos ng mga nakakalap na rekurso at gastusin ng balangay;

Sa pinakamadaling panahon, binubuo ang Komite sa Pagbubuo ng Balangay (KPB) o Chapter Building Committee (CBC) upang agad na magpapalawak sa iba pang lugar. Ito ay pangangasiwaan ng balangay hangga't hindi pa ito nakapagbubuo ng panibago.

Maaari ring magtayo ng mga ispesyal na komite batay sa kakayanan at pangangailangan ng balangay. Halimbawa ay ang Komite sa Karapatang Pantao, Pakikibakang Pangkasarian, Kultura, Isports, at iba pa.

Ang balangay ay maaari pa ring magbuo ng task force committee na tutugon sa mga kagyat na kampanya tulad ng relief operations para sa mga nasalanta ng sunog o

## **ANG PAGBUBUO NG BALANGAY**

### **Komite sa Pagbubuo ng Balangay (KPB) o Chapter Building Committee (CBC)**

Ang pagbubuo ng mga balangay ay magsisimula sa pagtipon sa mga bagong rekluta sa Chapter Building Committee o Komite sa Pagbubuo ng Balangay (KPB).

Ang KPB ay panimulang grupo na may minimum na 3 kasapi sa isang takdang lugar. Layunin ng KPB na kagyat na mabuo ang balangay.

Pangunahing tungkulin ng KPB ang mabilis na pagpapalawak ng kasapian. Kailangang maabot sa pinaka-kagyat ang minimum na bilang ng kasapi para maitayo ang balangay. Nagdidiin din ito sa gawaing edukasyon para sa pagpapataas ng kamulatan ng kasapian na siyang magiging pundasyon ng matatag na balangay.

Ang KPB ay dapat magpapalalim rin ng pagsisiyasat sa lugar na kinikilusan at panimulang naglulunsad ng propaganda at kampanyang masa.

Itinatakda ang mga pinakamaasahang kasapi ng KPB bilang Pinuno at Pangalawang Pinuno na siyang mangangasiwa at mamumuno sa pang-araw-araw na gawain. Tungkulin ng Pinuno na mangasiwa sa pagpapalawak ng kasapian habang ang Pangalawang Pinuno ang siyang nangangalaga sa gawaing edukasyon.

Sa pag-unlad ng gawain at pagdami ng kasapi ng KPB, nararapat nang itayo ang Subkomite sa Pagpapasapi at Subkomite sa Edukasyon. Dapat ring magtalaga ng iba pang opisyal na mangangasiwa sa mga gawain.

### **Ang Komite sa Paghahanda ng Unang Pangkalahatang Asembleya**

Kapag naabot na ang sapat na bilang para sa pagtatatag ng balangay, bubuuin ang Komite sa Paghahanda ng Unang Pangkalahatang Asembleya (KomPag) para sa pagtatayo ng balangay sa pangunguna ng kagyat na nakataas na pormasyon ng LFS.

Tungkulin ng KomPag na sa pinakamadaling panahon ay idaos ang Pangkalahatang Asembleya ng Pagtatatag ng Balangay.

Karaniwang mga dahilan kung bakit hindi agad nakapagpatawag ng Pangkalahatang Asembleya ang kakulangan sa paghahanda, hindi epektibong pagpapakilos sa mga kasapi para sa pangkalahatang asembleya, at kawalan ng gulugod na mangunguna sa pagdaraos ng pangkalahatang asembleya at pagpapalano.

May mga balangay na nakapagpatawag ng mga PA, ngunit matapos ang PA, bagamat nakapaghalal ng pamunuan at nakapagbuo ng mga komite, hindi pa rin gumagana ang mga balangay. Kadalasan, bagamat matagumpay na nakapagpatawag at nakapagpadalo, nakaliligtaan ang esensyal na bahagi: ang epektibong pagbibigay ng pangkalahatang

direksyon at pagpapalano ng itatatag na balangay. Madalas ding nagiging pawang mga “pasibong manonood o awdyens” lamang ang mga kasapi sa PA, walang ideya sa ano ang nagaganap at hindi masigasig sa paglahok. Ito ay kadalasan dahil sa kakulangan sa pagpapakilos ng mga kasapi para sa pagdaraos ng PA.

Itinatag kung gayon ang KomPag upang matiyak na masinsing napaghahandaan ang PA, masigasig na napapakilos ang mga kasapi para sa paghahanda ng PA, at mabilis na nakapagsanay ng kwerpo o gulugod ng mga pinakamaasahang mga kasapi na karaniwang siya na ring magiging pamunuan ng balangay.

Bubuuin ang komite sa paghahanda, sa pangunguna ng kagyat na nakatataas na organo, ng mga pinakamaasahang kasapi ng KPB.

Sa panahong umabot sa sapat na bilang ang KPB para sa pagbubuo ng balangay, agad na mag-uulat ang pinuno nito sa kagyat na nakatataas na organo (School-wide Konseho/ Komiteng Tagapagpaganap, Rehiyunal na pormasyon, o sa mga kasong wala ito, sa Pambasang Komiteng Tagapaganap) para pangunahan na ng kagyat na nakatataas na organo ang pagbubuo ng komite sa paghahanda.

Itatalaga ng kagyat na nakatataas na organo ang mga pinakamaasahang kasapi para maging bahagi ng KomPag. Batay sa pangangailangan, maaaring may kasapi din ng nakatataas na organo na maging kasapi ng KomPag.

Ilan sa mga mayor na tungkulin ng KomPag ang mga sumusunod:

*Muling tiyakin na naabot na ang rekisito sa pagtatatag ng balangay.*

Para matagumpay na magdaos ng PA. Kailangang tiyak tayo na tunay na nating naabot ang rekisito na sampu o higit pang mga kasapi. May ilang mga kaso na may mga indibidwal na naipagkakamali nating mga kasapi samantalang hindi papala ito nagbibigay ng komitment na maging kasapi ng organisasyon. May ilan naman na basta na lamang pumayag na maging kasapi habang hindi naman naiintindihan ang pinakabatayang oryentasyon ng organisasyon. Sa mga kasong ganito, kailangang gumawa ng resolusyon ang KomPag sa pagkausap at pagkumpirma sa mga kasapi.

*Itakda na ang petsa, oras at lugar na pagdaraosan ng PA.*

Kailangang ilunsad ang GA sa pinakamadaling panahon. Tiyaking may sapat na panahon para sa pag-iimbata at isaalang-alang sa pagtatakda ng petsa at lugar ang pagiging kumbinyente nito sa nakararami.

*Buuin ang programa at iba pang lalamanin ng PA.*

Karaniwang nilalaman ng unang Pangkalahatang Asembleya ang pagtatalakay ng oryentasyon ng balangay, paghahalal ng pamunuan, pagpapalano, pagbubuo ng mga komite, at panunumpa ng mga kasapi. Batay sa pangangailangan at pagpapalano ng

## **ANG MGA KOMITE NG BALANGAY**

Binubuo ang mga komite upang komprehensibong magampanan ng balangay ang mga tungkulin nito. Tinitiyak nito ang demokratikong partisipasyon ng mga kasapi ng balangay sa lahat ng gawain nito.

Ang isang komite ay binubuo ng hindi kukulangin sa tatlong (3) kasapi. Ang mga komite sa isang balangay ay binubuo ng PA alinsunod sa plano nito sa isang takdang panahon. Ang PA rin ang nagtatalaga ng mga kasapi ng bawat komite alinsunod sa kanilang mga kakayahan. Hangga’t maaari, lahat ng mga kasapi ay ipinapaloob sa mga komite. Sa pagitan ng mga PA, ang mga magiging bagong kasapi ng balangay ay dapat agad na italaga ng KTB sa mga nakatayong komite alinsunod sa kanilang kakayahan at sa pangangailangan ng balangay.

Tungkulin ng komite na magbuo ng plano sa kanilang partikular na linya ng gawain alinsunod sa mga pangkalahatang kaisahan ng PA at KTB. Tinitiyak rin ng mga komite na nakapaglulunsad ito ng regular na pulong, pagtatasa at pulong punahan ng mga kasapi.

Ang mga komiteng karaniwang binubuo ay:

### **Komite sa Propaganda**

- Nangunguna sa balangay sa maagap na talakayan at pagsusuri sa mga isyu at kampanya; nangunguna sa paglulunsad ng talakayan sa masa (dg, rtr, teach-in);
- Naglalabas ng mga written (statement, letter to the editor, etc.) at visual (posters, teasers, wallnews, etc.) propaganda at sinasamantala ang lahat ng mga paraan at pagkakataon para sa pagpapalaganap ng linya at panawagan sa kampanya;
- Nagsasanay ng mga mahuhusay na tagapagsalita, ahitador, propagandista at mga lider-masa.

### **Komite sa Edukasyon**

- Nagtitiyak ng pambansa demokratikong pag-aaral ng mga kasapi ng balangay at ng masa; pinapangasiwaan ang pagpapalano at paglarga ng Pambansa Demokratikong Paaralan at pagtataas ng pampulitikang kamulatan ng mga kasapi at ng masa;
- Nagbabalangkas ng partikular na plano sa gawaing edukasyon alinsunod sa pangkalahatang plano ng PA at KTB at nagpapatupad nito;
- Nangangalap at nagsisinop ng mga materyales, babasahin at dokumento sa edukasyon ng balangay at nangangasiwa sa pagpaparami nito;
- Namumuno sa gawaing instruksyon at nagsasanay sa mga instruktur ng

tiyakin ang pagpapatupad nito;

- Pamunuan ang Komite sa Edukasyon at tiyakin ang araw-araw na paggana nito;
- Tiyakin ang pagbubuo ng malinaw na plano sa edukasyon at maagap na pagsasakatuparan nito;
- Tiyaking buo at gumagana sa araw-araw ang komite sa edukasyon;
- Pangalagaan ang mga datos at rekord sa edukasyon. Dapat na may malinaw at natatagong profile ng bawat kasapi ng nakukuhang mga pag-aaral;
- Maglunsad ng mga pagsasanay para sa mga instruktur;
- Pangalagaan ang mga dokumento at babasahin ng balangay.

#### Tungkulin ng Opisyal sa Integrasyon sa Batayang Masa

- Pangunahan ang pagsasakatuparan ng diwa ng paglilingkod sa sambayanan at rebolusyonaryong pagpapanibagong hubog sa pamamagitan ng pakikipag-aralan at pakikipamuhay sa batayang masa at paglahok sa kanilang pakikibaka;
- Mamuno sa Komite sa Integrasyon sa Batayang Masa;
- Pangunahan ang pagbubuo ng masinsing plano para sa pagkikipamuhay sa batayang masa;
- Mangasiwa sa mga mass exposure at integration programs ng kasapian sa hanay ng manggagawa, magsasaka at maralitang taga-lungsod;
- Makipag-ugnayan sa mga plano at kampanya sa sentro ng manggagawa (KMU), sentro ng magsasaka (KMP) at sentro ng maralitang taga-lungsod (Kadamay) at regular na mag-ulat at magtalakay sa mga kasapi ng balangay hinggil sa kampanya at pakikibaka ng batayang masa.

#### Tungkulin ng Opisyal sa Pinansya:

- Pangunahan ang pagbubuo ng plano sa gawaing pinansiya at pagsasakatuparan nito;
- Mamuno sa Komite sa Pinansiya;
- Mangasiwa ng lahat ng ari-arian at pondo ng balangay;
- Regular na mangulekta ng butaw at tiyaking nababayaran ang mga kaukulang butaw ng balangay sa mga nakatataas na organo;
- Mag-ulat sa mga kasapi ng katayuang pampinansiya ng balangay.

mga kasapi, maaaring dagdagan pa ang mga nilalalaman. Kailangang masinsin na ang daloy ng programa at may tukoy na kasapi na mangunguna sa pagtatalakay sa bawat isang bahagi. Maaari na ring inisyal na pag-isipan ng KomPag kung sino-sino sa grupo mga pinakamalamang na mahalal sa mga posisyon ng pamumuno.

*Magbuo na ng borador ng plano ng balangay para sa unang buwan nito.*

Kailangang magkaroon na ng borador o mungkahing na programa ang KomPag para sa mga gawain ng balangay para sa unang buwan nito. Mainam na saklawin nito ang mga mayor na tungkulin sa edukasyon, kampanyang masa, organisasyon atbp. Maaaring diinan agad sa unang linggo hanggang buwan ang gawain sa edukasyon at pagpapataas ng pulitikal na kamulatan ng mga kasapi.

*Masinsing magkampa sa mga kasapi at mag-imbata para sa PA.*

Tiyaking maikakampanya sa mga kasapi ang PA, matipatimo ang halaga nito, mabigyan sila ng mga tungkulin para dito, at mapadalo sila at mapalahok dito. Gumawa ng mga imbitasyon, teaser, at iba pang mga porma ng pabatid para sa pulong. Kailangang tiyaking masinsin ang kondukta ng ating pagpapadalo sa katwal na PA.

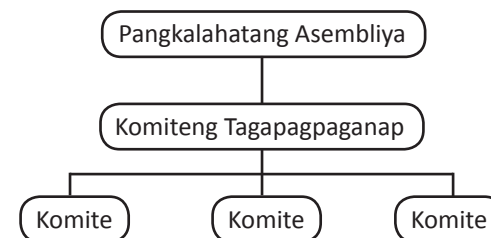
*Ayusin ang iba pang mga pangangailangang teknikal at aktwal na kondukta.*

Hindi dapat mapurnada ang PA dahil sa mga teknikal at maliit na mga usapin. Kailangang masinsing maayos ang lugar na pagdarausan, tiyaking maayos ito at kaaya-aya para sa pagdaraos ng PA. Tungkulin rin ng KomPag na tiyakin ang seguridad ng mga kasaping dadalo. Mainam kung maghanda ng pagkain at iba pa para matiyak na hindi mahahati ang atensyon ng mga kasapi sa pagdaraos ng PA. Maaari ing maghanda ng mga “souvenir” o mga remembrance ng araw na ito.

#### Pangkalahatang Asembleya ng Pagtatatag

Ang Pangkalahatang Asembleya ng Pagtatatag ay dapat daluhan ng hindi kukulangin sa sampung (10) kasapi. Lalamanin ng Pangkalahatang Asembleya ang 1) pagpapaliwanag kung ano ang balangay at mga tungkulin nito, 2) paghahalal ng mga kasapi ng Komiteng Tagapagpaganap ng balangay (tagapangulo, pangalawang tagapangulo, pangkalahatang kalihim, at mga opisyal sa edukasyon, pinansiya at paglubog sa batayang masa), 3) pagbubuo ng plano ng balangay, 4) pagbubuo ng mga komite, at 5) panunumpa ng buong kasapi.

#### ISTRUKTURA NG BALANGAY



Kagyat na pagkatapos ng PA, tiyaking makapagpulong agad ang naihalal na Komiteng Tagapagpaganap ng Balangay (KTB) para maglinaw sa mga tungkulin at oryentasyon at makapagpartikular ng plano para sa balangay at gayundin, dapat agad pakilusin ang mga kasapi sa mga komite na kinapapalooban nito.

## MABILIS NA KONSOLIDASYON NG ORGANISASYON

Kailangang tiyakin na matatag na gumagana, mahigpit ang pagkakaisa at wastong nakapamumuno ang mga lider ng ating mga balangay nang sa gayon, buong sigasig at kahandaan nating mahaharap ang mga hamon sa ating gawaing pang-organisasyon.

Karaniwang isinisisi sa “kakulangan sa pagkokonsolida” ang mga problema ng hindi gumaganang balangay, o hindi napapakilos na mga kasapian. Ngunit marami ang hindi tukoy kung ano nga ba ang pakahulugan kapag sinabing “konsolidasyon” o kung ano nga ba ang mga kailangan gawin kapag sinabing kinakailangang mag-“konsol”.

Ang konsolidasyon ay karaniwang kinakailangang gawin sa mga panahon na bagong tatag pa lamang ang balangay, kakatapos lamang sumabak ng balangay sa malakas na kampanyang masa, aktibidad at/o nakapagrekluta ng marami, o kumaharap ng mga usapin at prublemang pang-organisasyon ang balangay at kailangan ulit itong sinupin at paganahin. Samakatuwid, kapag sinabing kailangang mag-“konsol”, ibig sabihin, kailangang sinupin ang organisasyon, sinsinin ang kasapian nito at paganahin ito ayon sa mga oryentasyon at layunin nito.

Subalit ano ba ang mga kinakailangan para sinupin ang organisasyon, sinsinin ang kasapian nito at paganahin ito ayon sa mga oryentasyon at layunin?

*Tiyakin ang mahigpit na kaisahan sa oryentasyon, mga prinsipyo, at mga pampulitikang layunin ng organisasyon sa pangmatagalan at kagyat*

Mahalaga na kalakhan, kung hindi lahat ng kasapian ay may malalim na pang-unawa sa mga prinsipyo, paninindigan at mga layunin ng organisasyon. Ito ang magtitiyak na sila ay magiging handang kumilos sa kasalukuyan at sa hinaharap. Ang mahigpit at tuloy-tuloy na kaisahan sa mga pagsusuri, paninindigan at mga layuning pampulitika ang magtututlak sa paggana ng organisasyon.

Bahagi nito ang pag-aaral ng mga batayang dokumento at mga talakayan na nagpapalalim sa pambansa demokratikong pagsusuri at paninindigan. Gayunidn, ang paglilinaw sa mga pangkalahatang plano at layunin ng organisasyon sa pangmatagalan at sa kagyat.

Malaking tulong dito ang iba pang mga aktibidad na nagtitipon sa mga kasapi tulad ng mga “party”, induction, oath-taking ceremonies, tambay hours, at iba pa, para sa

paggagap sa mga isyu at kampanya;

- Pangunahing kumakatawan sa balangay sa gawaing pakikipag-alyansa kaya dapat na palagiang nakikipag-ugnayan sa iba’t ibang organisasyon at mga inibidwal o personahe na nakakaalyado at gumagawa ng paraan para maabot ang iba pa;
- Dumalo sa mga pagpupulong na ipinapatawag ng PKT at iba pang nakatataas na organo.

### Tungkulin ng Ikalawang Tagapangulo:

- Mangasiwa at pamunan ang komite sa propaganda;
- Magsulat ng mga pahayag ng balangay at tiyaking nailalabas ito sa iba’t ibang porma (polyeto, wallnews, atbp.);
- Tiyakin na nailulunsad ang masasaklaw na propaganda sa iba’t ibang pamamaraan tulad ng symposium, forum at iba pa;
- Pangunahan ang paglulunsad ng mga pagpupulong at pagsasanay ng mga kasapi para sa gawaing propaganda kaya dapat panapanahong tipunin ang mga kasapi na may kasanayan sa gawaing pagsusulat, pagsasalita at gawaing pangkultura;
- Mahigpit na makipag-ugnayan sa Pambansang Komite sa Propaganda;
- Gampanan ang mga gawain ng Tagapangulo ng balangay sa panahong hindi ito makakagampan ng gawain.

### Tungkulin ng Pangkalahatang Kalihim:

- Subaybayan ang pang-araw-araw na gawain ng balangay at paggana ng mga komite;
- Subaybayan ang konsolidasyon ng balangay at patuloy na paglawak ng kasapian;
- Pamunuan ang Komite sa Kasapian;
- Magsinop at mangalaga ng mga datos at rekord ng balangay at regular na mag-ulat sa nakatataas na organo;
- Pangunahan ang pag-aaral at pagpapatapos sa mga kasapi sa mga batayang dokumento ng organisasyon;
- Dumalo sa mga pulong na ipinatatawag ng Pambansang Kalihiman at iba pang nakakataas na organo kaugnay sa gawaing pagbubuo ng organisasyon.

### Tungkulin ng Opisyal sa Edukasyon:

- Tiyakin ang pambansa demokratikong pag-aaral at pagpapataas ng kamalayang pampulitika sa hanay ng mga kasapi at ng masa;
- Pangunahan ang pagbubuo ng mga malinaw na plano sa gawaing edukasyon at

Ang PA ang nagbubuo ng pangkalahatang plano ng balangay, naghahalal ng pamunuan, nagbubuo ng mga komite, nagtatasa ng mga gawain ng balangay, at nagbubuo ng mga resolusyon. Kinakailangang maabot ang mahigit sa kalahati ng buong kasapian ng balangay na dadalo sa PA.

### KARANIWANG AGENDA NG PANGKALAHATANG ASEMBLIYA

1. Pagtatasa
  - Kampanya (Lokal/Sektoral, Pambansa, Anti-imperyalista)
  - Edukasyon at Gawain sa Batayang Masa
  - Organisasyon
  - Pinansya atbp.
2. Talakayan hinggil sa kasalukuyang kalagayan
3. Pagpapalano at pagbubuo ng mga komite

## ANG KOMITENG TAGAPAGPAGANAP NG BALANGAY

Ang Komiteng Tagapagpaganap ng Balangay (KTB) ay ang pinakamataas na organo sa pagitan ng mga PA. Ito ay inihahalal ng PA at upang manungkulan sa loob ng isang taon. Ito ang komite na nagtitiyak ng paggana at pagpapatupad ng mga tungkulin ng balangay sa araw-araw.

Nagbabalangkas ang KTB ng partikular na plano batay sa planong ibinalangkas ng PA. Maagap din nitong nireresolbahan at tinutugunan ang anumang suliraning panapanahong kinakaharap ng balangay.

Regular itong nagpupulong at nagkokonsultahan. Pinangangasiwaan nito ang iba't ibang kampanya at pakikibakang masa, at nagpapalaganap ng pambansa demokratikong linya at pagsusuri sa lugar na kinikilusan. Tinitiyak nitong maaagap na natatalakay sa kasapian ang mga memorandum at resolusyon mula sa Pambansang Komiteng Tagapagpaganap at mga kagyat na nakatataas na organo.

Binubuo ang KTB ng Tagapangulo, Pangalawang Tagapangulo, Pangkalahatang Kalihim, at mga Opisyal sa Edukasyon, Integrasyon sa Batayang Masa at Pinansya. Maaaring magtalaga ang KTB ng iba pang opisyal batay sa pangangailangan.

### Tungkulin ng Tagapangulo:

- Magpatawag at pangunahan ang mga pulong ng KTB at iba pang pagpupulong ng balangay;
- Pangunahing nangangasiwa sa kampanya at pakikibakang masa;
- Pangunahing tagapagsalita ng balangay kaya mahalagang may matalas na

parehong layunin. Maging ang simpleng pagpapalaganap ng mga pin, t-shirts, at iba pa na maaaring maka-"associate" o makapagbahagi ng pakiramdam sa kasapi ng pagiging bahagi ng organisasyon ay sa ganito ding layunin nagsisilbi.

*Sinsinin ang paggana ng mga istruktura sa organisasyon para sa pagpapadalo ng pamumuno at pagpapatupad ng mga plano.*

Matapos ang paglalatag ng mga prinsipyo, mga layunin at plano, mapagpasya na ang papel ng mga pamamaraan sa pagpapatupad at mga istruktura sa organisasyon.

Sa balangay, ang mga istruktura ay ang mga komite, sa pangunguna ng komiteng tagapagpaganap. Kailangang matiyak na gumagana ang komiteng tagapagpaganap at ang mga komite. Dapat bigyan ng sapat na oryentasyon ang mga kasapi at mga namumuno dito. At kailangang matiyak na sapat ang kakayanan nito para tugunan ang mga plano at layunin.

Bahagi rin ng istruktura at pamamaraan ng pagpapatupad ang mga pulong. Kailangang maging bihasa sa pagpapatawag ng matatagumpay na mga pulong ayon sa layunin nito. Dapat masinsing maipatawag ang mga mass meeting o general meeting, mga kumperensya, at maging ang pangkalahatang asembliya, batay sa mga layunin at pangangailangan. Kailangang maging masinsin sa pagpapadalo at pagpapatawag nito, at dapat maunawaan ng mga kasapi ang halaga ng bawat isa sa mga pulong.

Bahagi rin nito ang pagtugon sa iba pang mga usapin na kinakailangan para sa pagpapagana ng mga istruktura, halimbawa ang direktang pag-agapay ng mga lider sa mga komite o grupong nahihirapan upang maiyak na nakakapagpatuloy ito sa paglarga.

Gayundin ang pagtugon sa mga personal na mga limitasyon sa kasanayan o sa komitment ng mga tao na nasa mga susing pusisyon sa mga istruktura. Mahalaga sa matagumpay na paggana ng organisasyon ang wastong pagtatalaga ng mga tungkulin batay sa kakayanan ng mga tatangan nito at paglalagay sa susing pusisyon ng mga may kakayanang gumampan dito.

*Pataasin ang kakayanan ng mga namumuno at tiyakin ang paggamapan ng kanilang papel sa balangay.*

Mahalaga ang papel ng mga namumunong kasapi sa paggana ng balangay. Sila ang nangunguna sa paggana ng organisasyon at sa paggamapan ng mga gawain ng balangay. Sa kanila rin natitipon ang mga karanasan at aral ng praktika ng balangay.

Kinakailangang palagiang sanayin at pataasin ang kakayanan sa pamumuno ng mga kasapi ng balangay. Kailangan ding unawa ng mga namumuno ang kani-kanilang mga tungkulin at mga responsibilidad (chair, v.chair, ED, secgen, etc.). Magagawa ito sa pamamagitan ng mga training, workshop sa pamumuno, pag-aaral ng hinggil sa praktika ng balangay at pamumuno, at iba pa.

Sa paglalaan ng sapat na panahon at pagsisikap para matiyak ang mga ito, makakaasa ng mas masigla, masigasig, at mas epektibong pagkilos ng ating mga balangay.

Pagbubuo ng panibagong KPB at mga pormasyon sa mas mataas na antas Tiyaking mabilis na makapagbubuo ang mga naitayong balangay ng mga panibagong KPB para muling magluwal ng mga panibagong balangay. Ito ang magtitiyak na tayo ay maaabot sa pinakamaraming bilang ng kabataang estudyante.

Sa panahon nagkaroon na ng minimum na tatlong balangay sa isang takdang lugar, dapat nang itayo ang pormasyon sa mas mataas na antas - lungsod o munisipalidad, probinsya at rehiyon. Ito ang mamumuno at kakatawan sa lahat ng mga balangay sa takdang lugar.

Sa yugtong ito kinakailangang buuin sa pangunguna ng kagyat na nakatataas na organo ang Adhoc Committee na maghahanda para sa pagpapatawag ng Pangkalahatang Asembliya kung saan pormal na itatag ang nakatataas na pormasyon at ihahalal ang Komiteng Tagapagpaganap nito.

## ANG DEMOKRATIKONG SENTRALISMO BILANG PRINSIPYONG PANG-ORGANISASYON

*“The LFS shall be guided by the principle of democratic centralism — centralism based on democracy and democracy guided by centralism.”* Article VIII Section 1 ng Konstitusyon ng LFS

Demokratikong sentralismo ang prinsipyong gumagabay sa ating organisasyon at balangay. Ito ang magtitiyak na kikilos tayo bilang isang organisadong kabuuan.

Ang demokratikong sentralismo ay sentralismong nakabatay sa demokrasya at demokrasyang napaiilalim sa sentralisadong pamumuno.

Ang sentralismong nakabatay sa demokrasya ay nangangahulugan ng pagsasaalang-alang ng lahat sa kabuuang interes at kalagayan ng organisasyon. Ang mahusay na pagkilos ng buong organisasyon ay nagmumula sa aktibong partisipasyon ng kasapi at bahagi nito. Ang mga desisyong pinaiiiral sa organisasyon ay kolektibong pinagpapasyahan at nakabatay sa pangkalahatang interes.

Ang demokrasyang napaiilalim sa sentralisadong pamumuno ay nangangahulugan ang interes at pagkilos ng bawat kasapi o bahagi ng organisasyon ay napaiilalim, umaayon at nagsusulong sa pangkabuuang interes at layunin. Mahigpit na sinusunod ang mga desisyong ng organisasyon at buong-layang

kumikilos ang bawat isa para isulong ang interes at mga layunin ng organisasyon.

Sa balangay, ang pagsasapraktika ng demokratikong sentralismo ay nakabatay sa mga sumusunod:

- Ang Komiteng Tagapagpaganap ay ihahalal at pananagutan nito ang buong kasapian ng balangay.
- Ang lahat ng desisyon ay ipipinal matapos ang kolektibong talakayan at ipapatupad ng walang pag-aatubili.
- Ang mga pagdedesisyon ay gagabayan ng sumusunod:
  - Ang indibidwal ay napaiilalim sa organisasyon. Ibig sabihin, ang bawat indibidwal ay kailangang pumailalim sa interes ng buong organisasyon.
  - Ang minority ay napaiilalim sa majority. Ibig sabihin, ang pasyang masusunod sa organisasyon ay nakabatay sa sang-ayon ng majority o nakararami. Kahit may ibang posisyon ang minority o iilan, kapag nabuo na ang pasya ng organisasyon, kailangan silang pumailalim at sumunod sa kolektibong pasya.
  - Ang nakabababang antas ay napaiilalim sa nakatataas. Ibig sabihin, ang mas nakabababang antas o pormasyon ay kailangang sumunod sa desisyon at patakaran ng nakatataas na organo na kumakatawan sa mas malawak na pormasyon.
- Ang Komiteng Tagapagpaganap ay dapat mag-aral ng mga ulat, balita, impormasyon at komunikasyon mula sa mga kasapi. Kailangang nitong magbatay sa mga kungkretong kalagayan at karanasan sa pagbibigay ng gabay at tulong sa pagresolba ng mga suliranin at anomalya sa hanay ng kasapian.
- Gagawaran ng aksyong pandisiplina ang mga kasaping lumabag sa mga prinsipyo ng LFS. Matapos ang masusing proseso, ang mga indibidwal ay maaaring bigyang babala, tanggalan ng ilang tungkulin at isuspindi ang membership o kaya’y patalsikin sa organisasyon depende sa tindi ng pagkakasala.

Ang pagsasabuhay ng demokratikong sentralismo ay nagtitiyak na hindi buhaghag, watak-watak at walang disiplina ang organisasyon. Nilalaban nito ang burukratismo, kumandismo at monopolyo ng iilan sa pagpapasya at pagpapatakbo ng organisasyon sa isang banda, at sektaryanismo, labis na demokrasya, anarkismo at kawalan ng mahigpit na kaisahan sa organisasyon sa isa.

## ANG PANGKALAHATANG ASEMBLIYA

Ang Pangkalahatang Asembliya (PA) ang highest policy making body ng balangay. Ito ang nagpapasya sa lahat ng usapin, desisyon at plano ng balangay. Ito ay ang pagtitipon at pagpupulong ng buong kasapian ng balangay na ipinapatawag karaniwan minsan sa isang buwan.